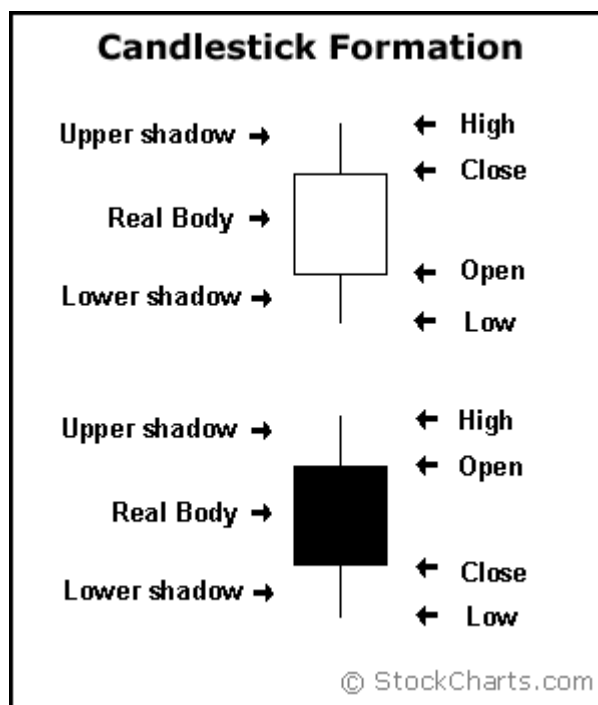


## الشموع اليابانية

هي نوع من التحليل الفني يعتمد علي رسم علاقة بين التغير في سعر السهم والتغير في الزمن . الخط الرأسى يمثل التغير في السعر والأفقى يمثل التغير في الزمن . ينتج عن هذا المنحني ظهور أعمدة تشبه الشموع ولذلك تسمى الشموع اليابانية لأن أول من استخدم التحليل الفني هم اليابانيون في مضاربات الأرز ، وتمتاز هذه الطريقة في رسم المنحنيات أنه يمكنك من الرسم معرفة معلومات كثيرة جدا كما سنعرف بعد ذلك كل شمعة تمثل مدة من الزمن قد تكون ١٠ دقائق أو 15 دقيقة أو يوم كامل حسب اختيار المدة الزمنية للمنحني تتكون كل شمعة من ثلاث أجزاء مهمة كما يظهر في الرسم التالى وهي:

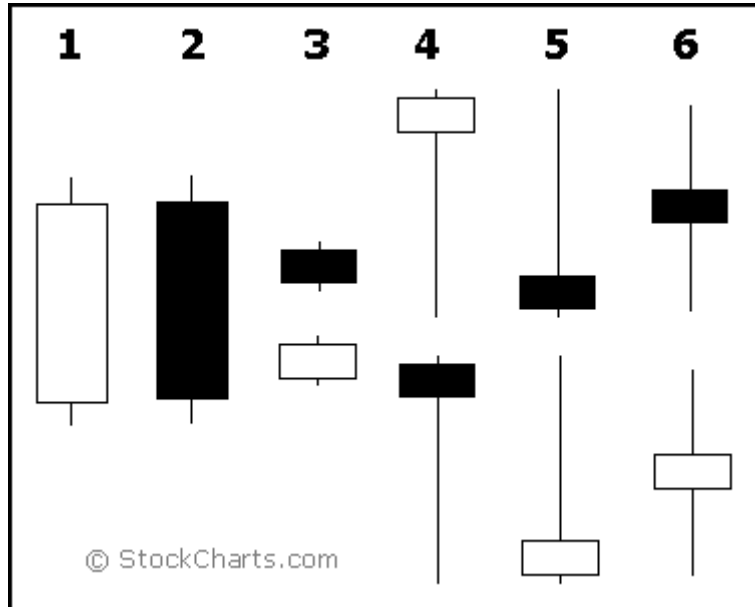


1- الجسم الحقيقي للشمعة ( real body ) ويتكون من خطين علوي وسفلي . أحدهم يمثل الافتتاح والآخر يمثل الإغلاق . المقصود بالافتتاح هو السعر الافتتاحي للسهم في بداية هذه الفترة الزمنية التي تمثل هذه الشمعة وكذلك الإغلاق يمثل سعر الإغلاق للسهم في آخر هذه الفترة التي تمثل هذه الشمعة إذا كان سعر الافتتاح لهذه الشمعة أقل من سعر الإغلاق يعني

بدأ السعر قليل ثم بدأ في الزيادة وأقل علي زيادة يكون لون جسم الشمعة أبيض والعكس إذا كان الإغلاق أقل من الافتتاح لهذه الشمعة يكون لونها أسود في بعض المنحنيات المرسومة في المواقع يكون لون الشمعة الأبيض أخضر ولون الشمعة الأسود أحمر لاحظ أننا نتكلم عن الافتتاح والإغلاق لكل شمعة وليس للسهم نفسه إلا إذا كانت الشمعة تمثل يوم كامل للتداول فإن الافتتاح والإغلاق يمثل بداية التعامل ونهاية التعامل في هذا اليوم .

٢- الجزء الثاني وهو الظلال **shadows** وتنقسم إلى خط علوي **upper shadow** يمثل أعلى سعر وصل له السهم خلال هذه الفترة ونطلق عليه **upper shadow** أو الرأس تجاوزا لأننا سوف نحتاجه كثيرا بعد ذلك ولذلك نختصر الأسم إلى رأس الشمعة

الخط السفلي ويمثل أقل سعر وصل له السهم في هذه الفترة ونطلق عليه **lower shadow** أو **shadow** أو الرجل من الأرجل تجاوزا بعد رسم هذه الشموع تظهر لنا عدة أشكال للشموع وكل شكل له مواصفات معينة ويدل علي تداول معين للسهم وهذه الأشكال يمثلها الصورة التالية:



أنواع الشموع الفردية التي تتكون من شمعة واحدة :

**١- الشمعة الطويلة البيضاء long white candle تتميز بالآتي :**

١. سعر الافتتاح أقل من الإغلاق يعني السعر بدأ بسعر ثم ازداد حتى أغلق علي ارتفاع كبير.
٢. تدل علي حجم تداول عالي جدا للسهم خلال هذه الفترة.
٣. تدل علي أن المشترين للسهم مسيطرين علي التداول يعني هناك تجميع وشراء بكمية كبيرة للسهم أدي إلى رفع السعر والإغلاق علي ارتفاع كبير جدا.
٤. وجود رأس عليا للشمعة تمثل أعلى سعر ورجل تمثل أقل سعر للسهم في هذه الفترة ولكن الرأس والرجل طول كل منهما ليس كبير دليل علي أن السعر لم يعلو كثيرا عن سعر الإغلاق ولم ينزل كثيرا عن سعر الافتتاح دليل علي تداول منتظم للسهم والمشترين مسيطرين علي التداول ويدفعوا بالسهم للارتفاع من أول الشمعة إلى آخرها.
٥. هذه الشمعة تدل علي وجود السوق في حالة **bullish** صعود ولكن هذا يحتاج إلى تأكيد بعلامات أخرى مثل ظهور هذه الشمعة بعد هبوط حاد للسهم أو ظهورها عند نقطة دعم للسهم كل هذا مع بعض يشير إلى قرب صعود السهم وهذا موضوع آخر .

**٢- الشمعة الطويلة السوداء long white candle**

وهي عكس الشمعة السابقة في كل شيء يعني :

١. سعر الافتتاح أعلى من الإغلاق يعني انهيار السهم وهبوطه بشدة وإغلاق علي انخفاض.
٢. البائعين للسهم مسيطرون علي التداول وأدي كثرة البيع إلى انخفاض السعر. تداول السهم منتظم وهناك إصرار من البائعين علي تخفيض السعر حتى نهاية التداول لهذه الشمعة.
٣. الرأس والرجل قصيرة دليل علي أن السعر لم ينزل عن سعر الإغلاق ولم يرتفع عن سعر الافتتاح إلا بنسبة قليلة.
٤. هذه الشمعة تدل علي وجود السوق في حالة **bearish** ولكن تحتاج إلى علامات أخرى مساعدة نتكلم عنها بعد ذلك.

### ٣- الشمعة القصيرة short candle تتميز بالآتي

أهم شرط لهذه الشمعة أن يكون جسمها صغير والرأس والرجل متساويان و قصيران وهذا من أهم شروطها التي تفرقها عن شمعة الدوجي التي ستأتي بعد ذلك .  
 جسمها قصير دليل علي تداول ضعيف علي السهم وأن المشتريين والبائعين لم يستطع أي واحد منهما أن يسيطر علي تداول السهم لذلك السعر لم يتحرك كثيرا .  
 الرأس والرجل قصير لأن السعر لم يهبط أو يرتفع عن الإغلاق والافتتاح كثيرا .  
 ينطبق عليها نفس الكلام الموجود في الشمعة الطويلة ولكن الفرق الوحيد هو حجم التداول علي السهم وعدم قدرة أي واحد في التغلب علي الثاني .  
 لذلك في الشمعة البيضاء تغلق علي ارتفاع بسيط والشمعة السوداء يغلق السهم علي انخفاض بسيط .

### ٤- الشمعة الرابعة تتكون من شكلين الأولي لونها بيضاء وتسمى hammer والثانية لونها أسود وتسمى hanging man :

#### Hammer أو المطرقة

١. تتميز بـ \_\_\_\_\_ الآتي:  
 جسمها قصير لونه أبيض ورأسها قصير ورجلها طويلة بمقدار ضعف الجسم وهذه شروطها للتفريق بينها وبين الأشكال الأخرى .
٢. من شكلها يتبين الآتي : جسمها قصير أبيض دليل علي أن السعر زاد عن الافتتاح وأغلق علي ارتفاع ولكنة ارتفاع بسيط .
٣. رأسها قصير دليل علي أن السعر لم يرتفع كثيرا عن سعر الإغلاق يعني ال high للسعر الذي حدث خلال التداول كان قريب جدا من سعر الإغلاق .
٤. رجلها طويلة جدا دليل علي أن البائعين سيطروا علي التداول في الأول حتى انخفض السعر إلى هذا الحد ثم سيطر المشتريين واشتروا كميات كبيرة حتى رجع السعر إلى سعر الافتتاح مرة أخرى .

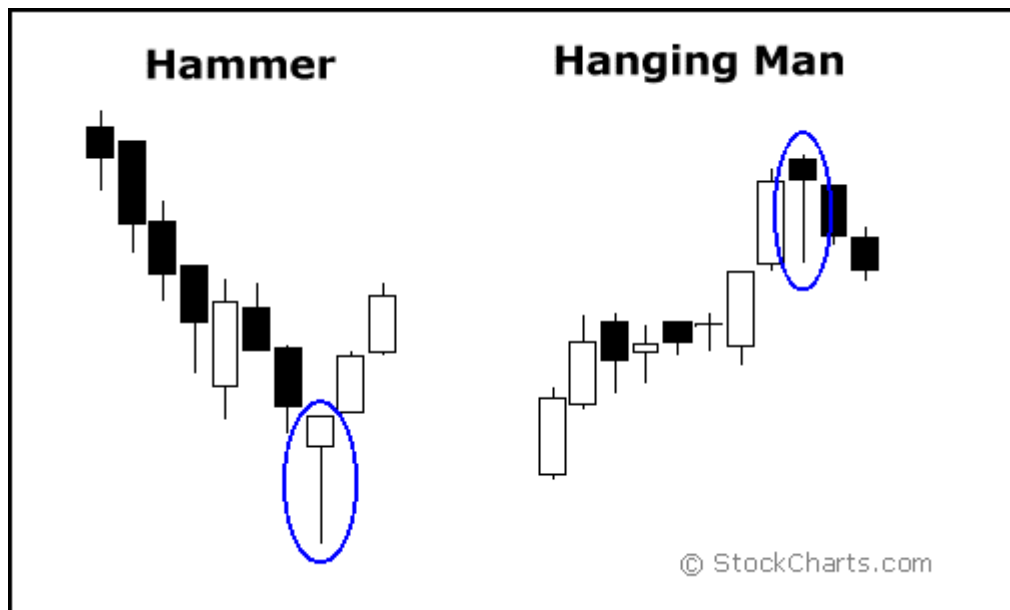
٥. هذه الشمعة تحدث دائما بعد هبوط للسهم لذلك تشير كثيرا إلى وجود نقطة دعم وانتظار صعود عكسي للسهم وهذا الفرق بينها وبين hanging man .

### Hanging man •الرجل المشنوق

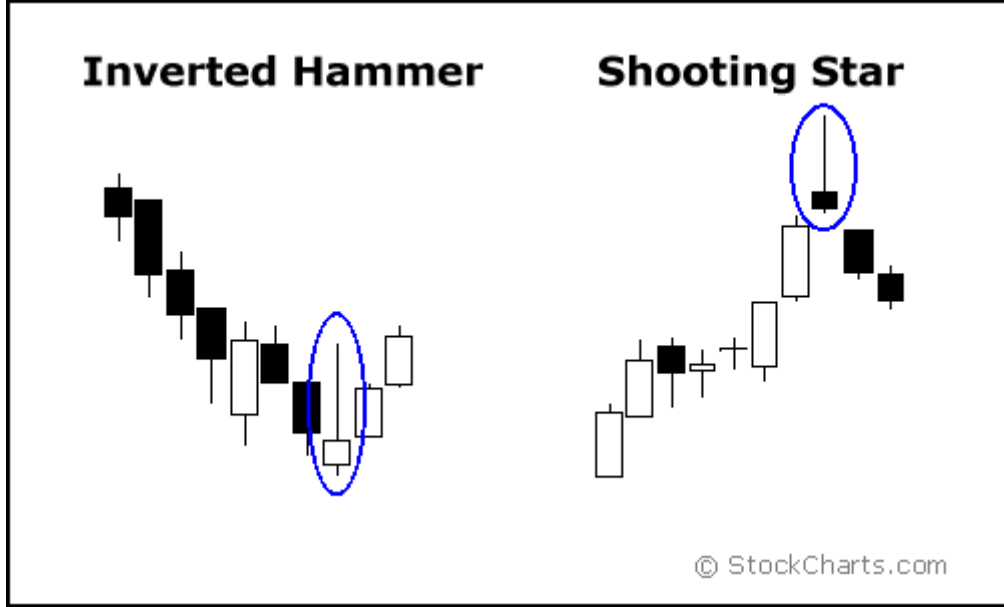
تتميز بالآتي:

١. جسمها قصير لونه أسود دليل علي أن السعر بدأ عاليا ثم انهار وأغلق علي انخفاض ولكنه بسيط.
٢. الرجل والرأس نفس الكلام الموجود في المطرقة من حيث الأطوال ولكن التفسير لهم يختلف
٣. هذه الشمعة تبين أن البائعين سيطروا علي السهم وباعوا حتى نزل إلى السعر الذي يبينه الرجل ولكن المشترين عادوا وسيطروا علي السهم ورفعوه ولكن لم يستطيعوا الوصول إلى سعر الافتتاح لذلك تشعر أن البائعين حاصل لهم بعض الإحباط عكس المطرقة الذين استطاعوا فيها رفع السعر مرة أخرى إلى سعر الافتتاح .
٤. لذلك هذه الشمعة تشير إلى قرب حدوث انهيار للسهم وأنه وصل إلى نقطة مقاومة ولذلك هي لا تحدث إلا بعد صعود واضح للسهم وهذا هو الفرق بينها وبين المطرقة.

هذا المنحني يبين الفرق بين hammer و hanging man



## الشمعة الخامسة



٥- الشمعة الخامسة وتتكون من شكلين الأول أسود وتسمى **shooting star** والثانية بيضاء وتسمى **inverted hammer**

### النجم الساقط أو الشهاب **shooting star**

يتميز بالآتي :

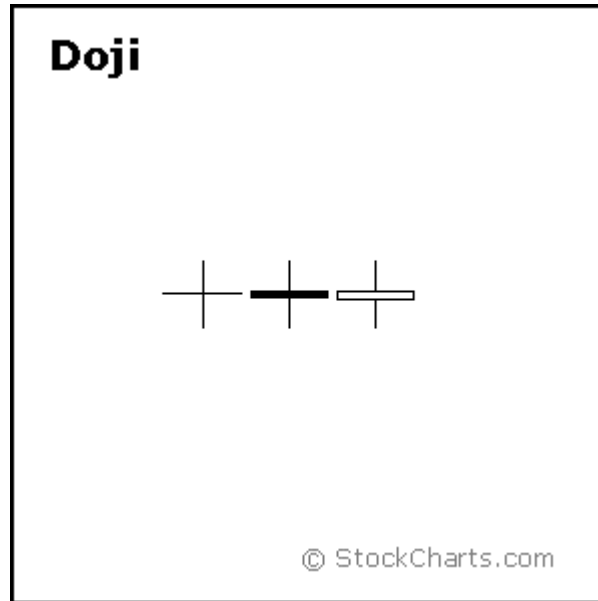
١. جسم صغير دليل علي تداول ضعيف للسهم ولون الجسم أسود دليل علي أن السعر هبط عن سعر الافتتاح ولكن هبوط بسيط
٢. لاحظ أن الرأس طويلة جدا دليل علي أن الهاي عالى جدا للسهم ولكن البائعين استطاعوا السيطرة علي التداول وتنزيل السعر من هذا الارتفاع إلى سعر أقل من سعر الافتتاح وهو سعر الإغلاق . وهذا يبين وجود سيطرة رهيبه للبائعين وناوين يتخلصوا من هذا السهم .
٣. لذلك هذه الشمعة تحدث غالبا بعد صعود للسهم أو شمعة بيضاء طويلة وعلي حسب الكلام السابق من تمكن البائعين فإنه دائما يحدث هبوط مفاجئ للسهم بعد هذه الشمعة وتعتبر هذه الشمعة نقطة مقاومة للسهم .

## المطرقة المقلوبة inverted hammer

تتميز بالآتي :

١. جسم صغير دليل علي تداول ضعيف ولون الجسم أبيض دليل علي أن السعر ارتفع عن الافتتاح ولكن الزيادة ليست كبيرة .
٢. الرأس طويل جدا دليل علي أن الهامي للسهم وصل إلى ارتفاع كبير وضغط عليه البائعين لتنزيله ولكنه قاوم هذا التنزيل واستقر عند سعر إغلاق أعلى من سعر الافتتاح .
٣. إذا هذا السهم يرفض الهبوط ومصمم علي الصعود لذلك غالبا يحدث بعده صعود مفاجئ للسهم شرط حدوث هذه الشمعة بعد هبوط حاد للسهم وتعتبر هذه الشمعة في هذا المكان نقطة دعم للسهم .
٤. نلاحظ الفرق بين الشكلين النجم يتكون بعد صعود ملحوظ للسهم وغالبا عند نقطة مقاومة خاصة بالسهم ويحدث بعده هبوط مفاجئ للسهم .
٥. والمطرقة المقلوبة تتكون بعد هبوط ملحوظ للسهم وغالبا عند نقطة دعم للسهم ويحدث بعدها صعود مفاجئ للسهم.

## الشمعة السادسة doji : دوجي

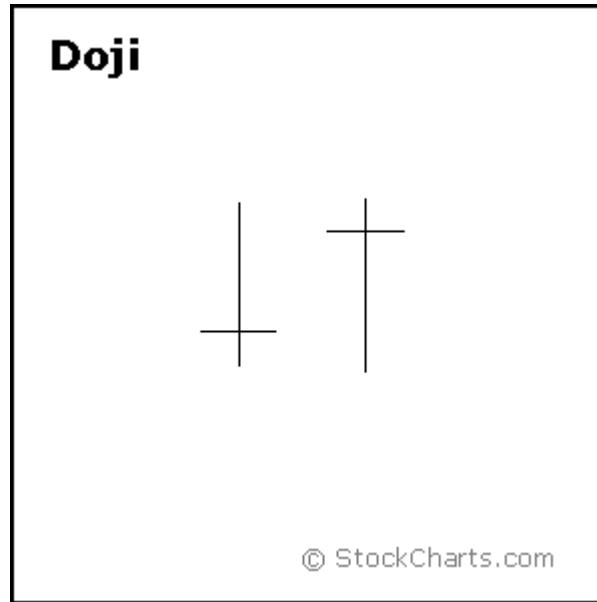


تتميز هذه الشمعة بأن جسمها صغير جدا قد يكون خط مستقيم وذلك لأن سعر الافتتاح يكون نفس سعر الإغلاق أو اعلي أو أقل من سعر الإغلاق ولكن بنسبة صغيرة جدا .

١. تتميز بأن الظلال الخاصة بها تكون طويلة جدا أضعاف طول الجسم وهذا ما يفرقها عن الشمعة الصغيرة التي يكون جسمها صغير ولكن ظلها أقصر من طول جسمها .  
٢. هذه الظلال الطويلة التي تميز هذه الشمعة تدل علي حيرة المتعاملين وعدم قدرة كل من المشترين والبائعين من السيطرة علي السهم لذلك ينتهي التعامل بسعر مساوي لسعر الافتتاح.

٣. ترجع أهمية هذه الشمعة في وجود هذه الحيرة في التعامل وهذا الجسم الصغير جدا لأنها لو أتت مثلا بعد شمعة بيضاء طويلة فهذا دليل علي توقف حركة الشراء الكبيرة علي هذا السهم وبداية فترة من الضعف والحيرة تنتهي بحدوث مفاجأة في التعامل .

**والعكس إذا ظهرت بعد شمعة سوداء ربما يحدث صعود مفاجأ للسهم**



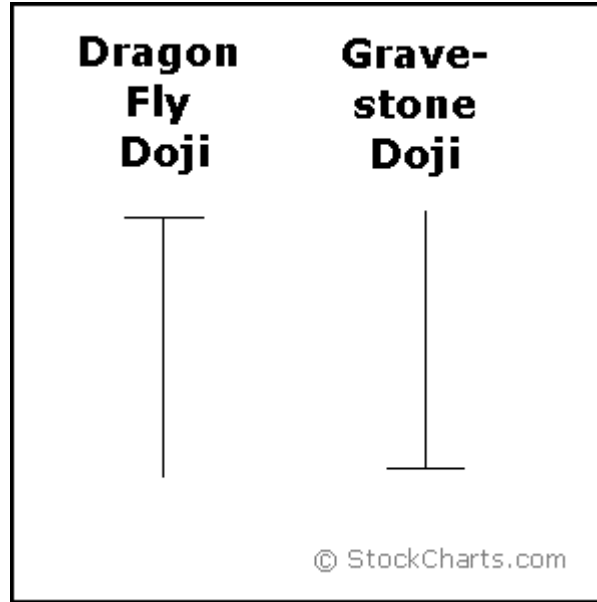
تظهر هذه الشمعة بعدة أشكال من أهمها :



## علامة الجمع ( + ) والصليب والصليب المقلوب

وهذه الأشكال ينطبق عليها التفسير السابق من حيرة المتعاملين وتوقف حركة التعامل ولكن هناك أشكال أخرى منها

### dragon fly doji

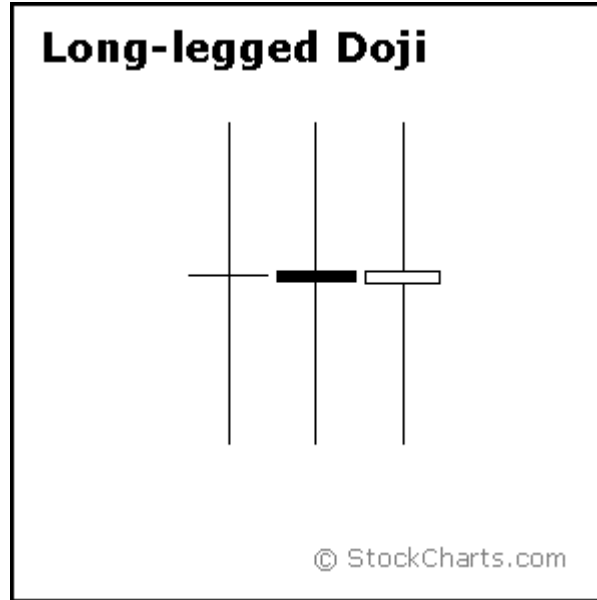


هذه الشمعة تدل علي حدوث كمية بيع كبيرة أدت إلى هبوط هذا السهم إلى هذا الحد ولكن المشترين اشتروا كمية كبيرة من السهم مما أدى إلى عودته مره أخرى إلى سعر الافتتاح يعني هذه الشمعة تدل علي ضعف التعامل ولكن المشترين مسيطرين ولذلك لو ظهرت عند نقطة دعم للسهم معاناة صعود مفاجأ لأن هناك عدد كبير من المشترين مستعدين للتضحية وإنقاذ هذا السهم.

## gravestone doji

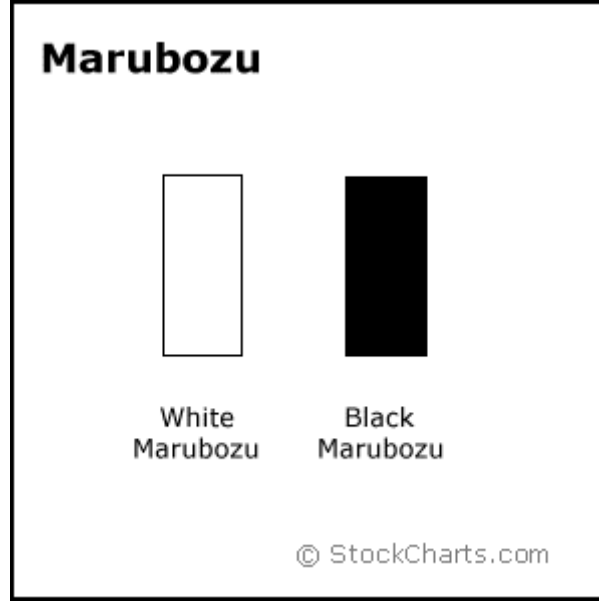
هذه الشمعة تدل علي حدوث شراء كبير للسهم أدي إلى رفعه إلى هذا الحد الذي يمثله هذه الراس ولكن البائعين أعادوه إلى سعر الافتتاح مرة أخرى يعني هذه الشمعة تدل علي ضعف التعامل ولكن البائعين مسيطرون لذلك لو ظهرت عند نقطة مقاومة للسهم ننتظر مصيبة سوف تحدث بعد ظهورها .

## long legged doji



هذه الشمعة لها أرجل طويلة جدا دليل وجود تذبذب عالي جدا في التعامل وأكتئاب المتعاملين مع السهم لدرجة أن السهم يعود مرة أخرى إلى سعر الافتتاح وتعتبر هذه الشمعة من الأشكال الواضحة جدا للدوجي والتي يطبق عليها التفسيرات السابقة بدون تدخل مع أي شموع أخرى

## الشمعة السابعة : MARUBOZU



هذه الشمعة عبارة عن شمعة بيضاء أو سوداء طويلة جدا ولكن ليس لها رأس أو رجل يعني ليس لها اي ظلال ومنها نوعين :

المربوز الأبيض و يدل علي أن المشتريين سيطروا علي السهم من أول الافتتاح إلى الإغلاق ولم يتردد أي واحد منهم في الشراء والمربوز الأسود ويدل علي أن البائعين سيطروا علي السهم سيطرة كاملة

وهذه الشمعة تظهر في المنحني الخطي العادي علي شكل خط مستقيم متجه من نقطة الافتتاح إلى نقطة الإغلاق

وغالبا ما يحدث ذلك عند وصول أخبار قوية جدا عن السهم

فلو كانت هذه الأخبار جيدة ظهرت هذه الشمعة البيضاء ( المربوز الأبيض ) وإذا كانت الأخبار سيئة ظهرت الشمعة السوداء ( المربوز الأسود ) والتي تظهر علي شكل خط مستقيم متجه من الافتتاح إلى أسفل .

وهذه كانت آخر شمعة من الشموع الفردية التي تكلمنا عنها وأسمائها كانت كالآتي :

- ١ . الشمعة الطويلة البيضاء .
- ٢ . الشمعة الطويلة السوداء .
- ٣ . الشمعة القصيرة البيضاء والسوداء .
- ٤ . المطرقة والرجل المشنوق .
- ٥ . المطرقة المقلوبة والشهاب .
- ٦ . الدوجي بأنواعه .
- ٧ . المربوز البيض والسود .

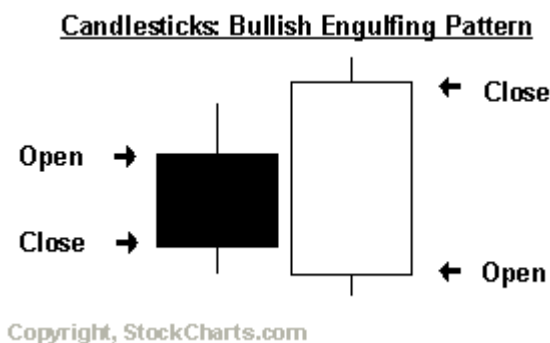
بعد ذلك نتكلم عن الشموع المركبة وهي التي تتكون من أكثر من شمعة متجاورة مع بعض وهي:

### الشموع المركبة

هي الشموع التي تتكون من أكثر من شمعة متجاورين مع بعض ومن هذه الشموع:

### البلاعة bullish engulfing

سميت هذه الشمعة بهذا الاسم لأن ظهورها يدل علي احتمال حدوث صعود للسهم ولأن من أهم شروطها أن الشمعة الثانية تبتلع الشمعة الأولى وتحتويها لذلك سميت البلاعة أو البلاعة



تتكون هذه الشمعة كما بالصورة من :

شمعة سوداء صغيرة والتي تدل علي هبوط سعر السهم عن سعر الافتتاح ووجود كميات بيع كبيرة للسهم ولا يشترط في هذه الشمعة أن تكون قصيرة جدا أو متوسطة المهم أنها لا تشبه شمعة الدوجي .

الشمعة الثانية هي شمعة بيضاء طويلة وأهم شروطها أن يكون افتتاحها أقل من إغلاق السوداء وإغلاقها أعلى من افتتاح السوداء يعني أطول منها من الناحيتين يعني بلغتها .

وتفسير هذه الشمعة المركبة أن الشمعة السوداء تدل علي تداول ضعيف جدا علي السهم وسيطرة البائعين ثم ظهرت البيضاء التي بدأت بهبوط السهم عن سعر إغلاقه أمس ثم صحح وضعة وعاد لسعر الإغلاق ثم بدأ في الزيادة حتى وصل إلى ارتفاع أعلى من سعر افتتاح أمس الموجود في السوداء .

وهذا دليل علي كميات شراء كبيرة للسهم وان المشترين ناويين يرفعوا هذا السهم في الأيام التالية:

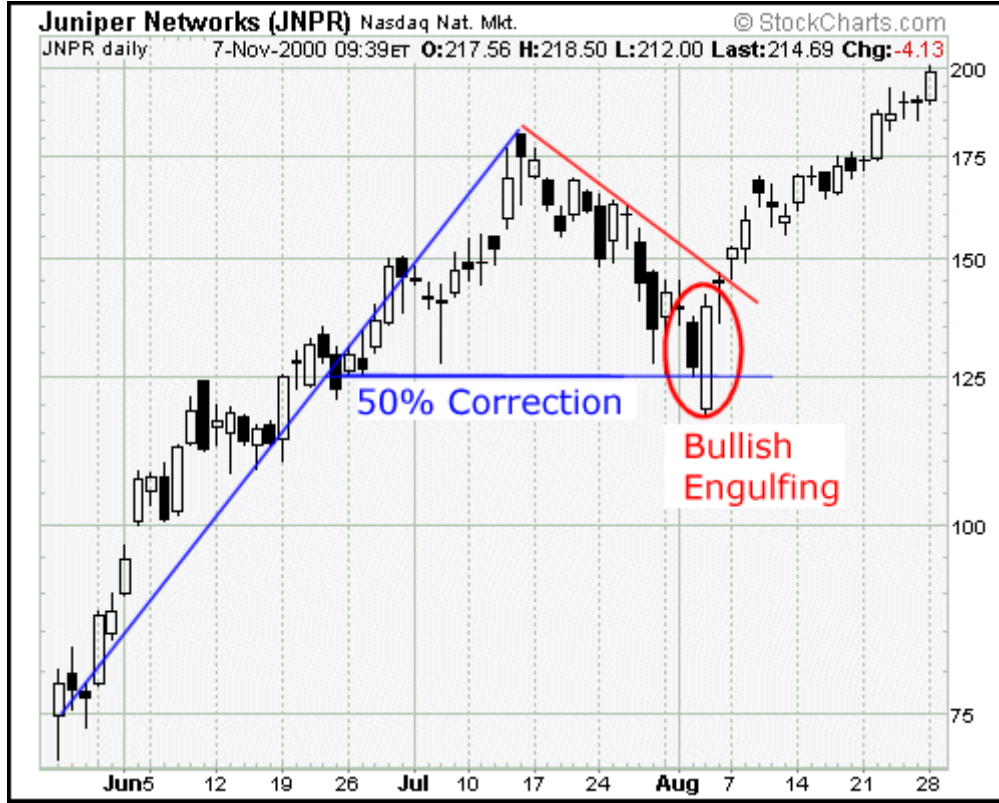
ولذلك فهي تدل علي احتمال كبير للصعود في تداول هذا السهم

طبعا هذا الكلام إذا كان كل شمعة منهم تدل علي تداول يوم كامل للسهم يعني زمنها يوم تداول كامل

الظريف أن هذه الشمعة تدل علي طريقة معروفة للمضاربة تكلم عنها الحربي وأحمد علي وهي **gapdown**

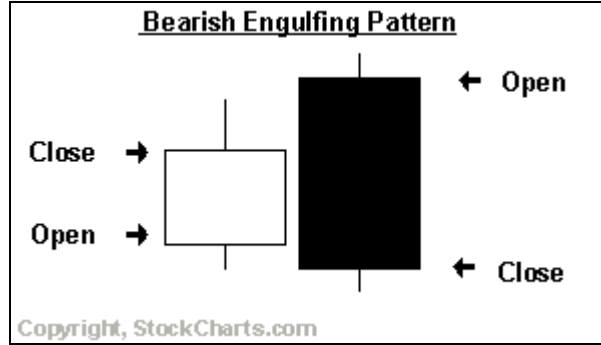
يعني الشمعة البيضاء بدأت بهبوط ثم عدلت نفسها وعادت إلى سعر الإغلاق والطريقة تقول لو ارتفع السهم عن سعر الإغلاق بعد عودته من الهبوط بحوالي ١٠ سنت مثلا اشترى فيه لأنه ناوي يطير

وهذا مثال لهذه الشمعة



## الشمعة المركبة الثانية

### BEARISH ENGULFING

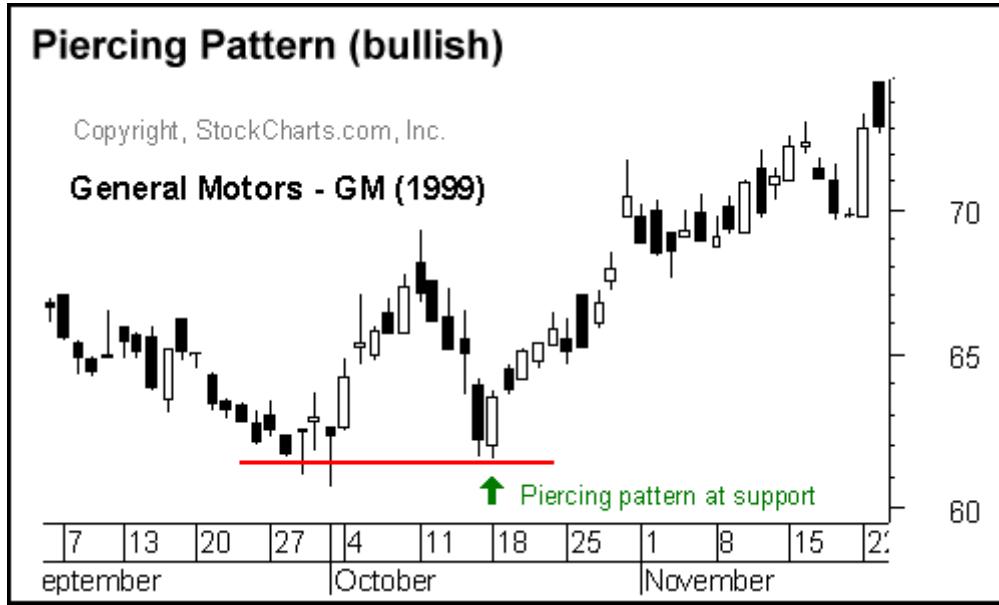


هذه الشمعة هي صورة عكسية للشمعة السابقة وتتكون من :

١. شمعة بيضاء صغيرة تليها شمعة سوداء كبيرة . الشمعة البيضاء تدل علي تداول ادي إلى رفع السعر وأن سعر الإغلاق أعلي من سعر الافتتاح
٢. الشمعة السوداء الكبيرة دليل علي افتتاح أعلي من إغلاق أمس ثم بدأ السهم ينهار حتى أغلق علي سعر أقل من سعر الافتتاح لأمس
٣. من الشمعة يظهر ان التداول لأعلي كان صغير ولكن التداول لأسفل كان كبير جدا ويمثله الشمعة السوداء وهذا يبين سيطرة البائعين ونيتهم في تخفيض هذا السهم
٤. كل هذا يعطي توقع بالهبوط الذي سيحدث في الأيام التالية ولكن هذه الشمعة تحتاج إلى مؤشرات أخرى مساعدة حتى تدل علي هذا الهبوط و إلا أصبحت مجرد نقطة مقاومة للسهم

## الشمعة المركبة الثالثة

### الشمعة الباردة PIERCING PATTERN



لا أعرف لماذا سموها هذا الاسم ؟

الظاهر لأنها شمعة باردة ليس لها أي معنى .

المهم أنها تتكون مثل الشمعة السابقة البلاعة من شمعة سوداء ولكنها طويلة وشمعة بيضاء طويلة أيضا تفتح أقل من سعر الإغلاق أمس ، وتقفل بعد منتصف الشمعة السوداء .  
لذلك الفرق هو أن الشمعتين طويلتان والبيضاء تغلق بعد منتصف السوداء وهذا الذي يفرقها عن البلاعة السابقة .

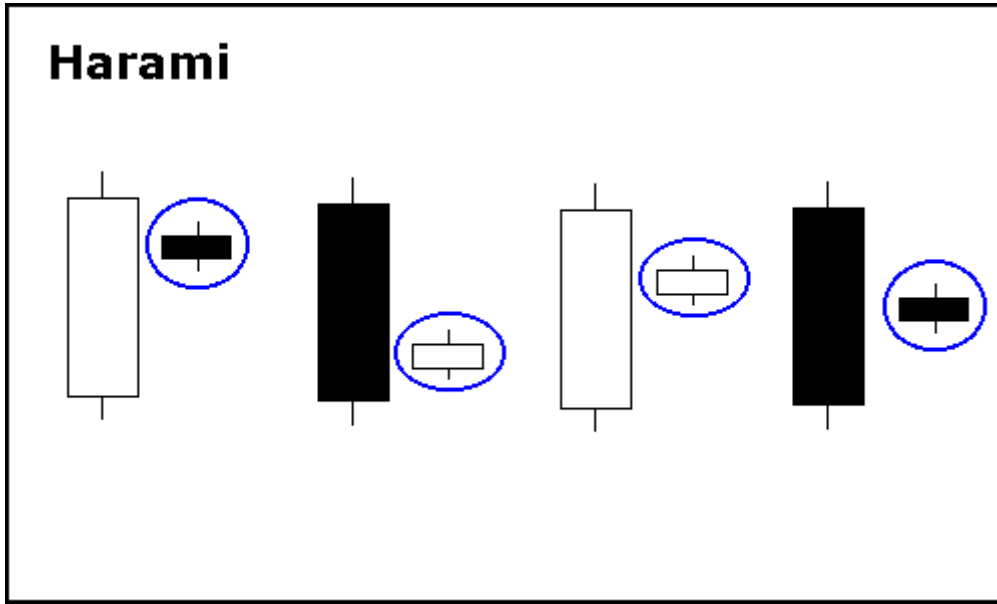
هذه الشمعة يجب أن تأتي بعد هبوط للسهم أو عند نقطة دعم للسهم حتى نقول أنها تدل علي بداية صعود ويجب .

أن يأتي معها مؤشرات أخرى و إلا تعتبر مجرد نقطة دعم أو تداول عادي.



## الشمعة المركبة الرابعة

### HARAMI PATTERN شمعة ال \*\*\*\*\*



هذا الشمعة لم أجد ترجمة لأسمها ولذلك سميتها ال \*\*\*\*\* علي نفس نطق الأسم المهم أنها تتكون من شمعتين الأولى طويلة والثانية قصيرة ويفضل أن تكون دوجي

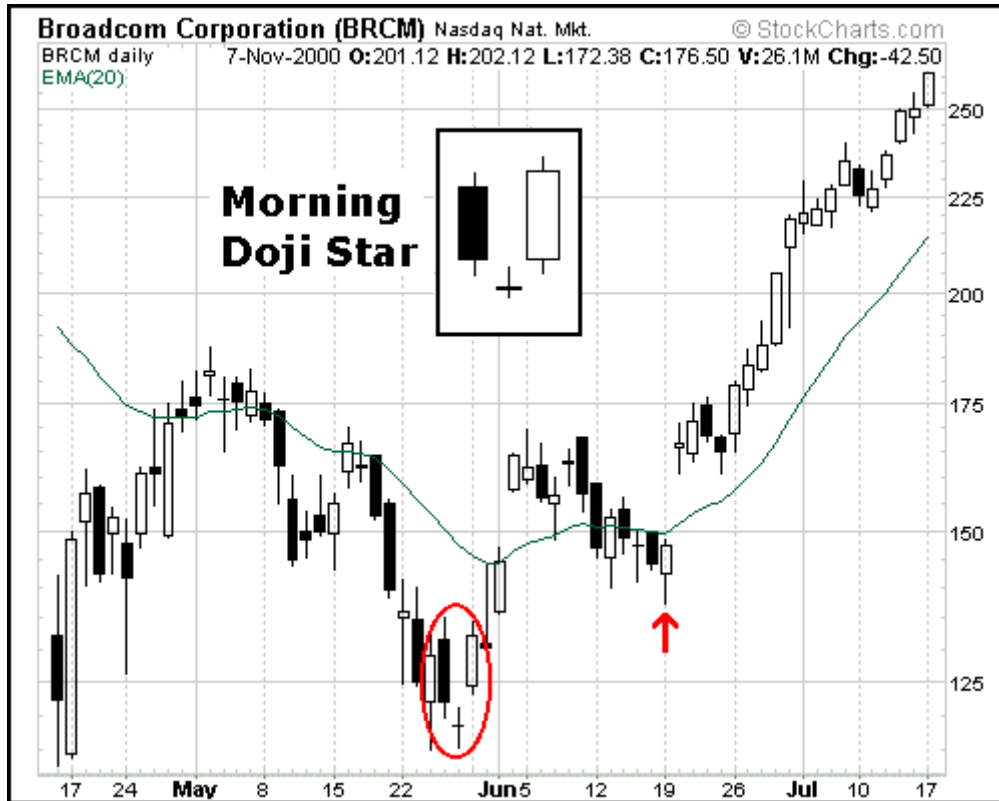
ألوان الشمعتين تختلف كل مرة فقد تظهر الأولى بيضاء والثانية سوداء أو سوداء وبيضاء أو بيضاء وبيضاء أو سوداء وسوداء المهم أن هذه الألوان لاتهم في الدلالة علي شيء معين هذه الشمعة قد تدل علي صعود او هبوط حسب المكان الذي توجد به

يعني لو كانت عند نقطة دعم للسهم وبعد هبوط حاد له نقول أنها تدل علي الصعود ولو عند نقطة مقاومة وبعد

صعود نقول أنها تدل علي هبوط قادم اللهم عافنا تفسير هذه الشمعة هو أن الشمعة الأولى الطويلة سواء سوداء أو بيضاء تدل علي تداول عال جدا علي السهم ثم تأتي الشمعة القصيرة بعدها ويفضل أن تكون دوجي حتى تدل علي حيرة شديدة لدي المتداولين ورغبتهم في تغيير هذا الوضع إلى الوضع العكسي وهذا ماقلته عند تفسير أهمية الدوجي لاحظ هنا أن الشمعة الطويلة تحتضن الشمعة القصيرة ولاتركها تخرج عن حدودها لأن هناك شموع أخرى تأتي بعد ذلك ترمي الشمعة الطويلة بالشمعة القصيرة بعيد عنها.

### الشمعة المركبة الخامسة

### نجمة الصباح morning star



تتكون هذه الشمعة من ثلاث شمعات الأولى سوداء طويلة والثانية قصيرة سوداء أو بيضاء وتتكون أسفل إغلاق الشمعة السوداء الأولى وإذا كانت هذه الشمعة الثانية من نوع دوجي فإن هذا النموذج يسمى **morning doji star** :

أما الشمعة الثالثة فهي شمعة بيضاء طويلة

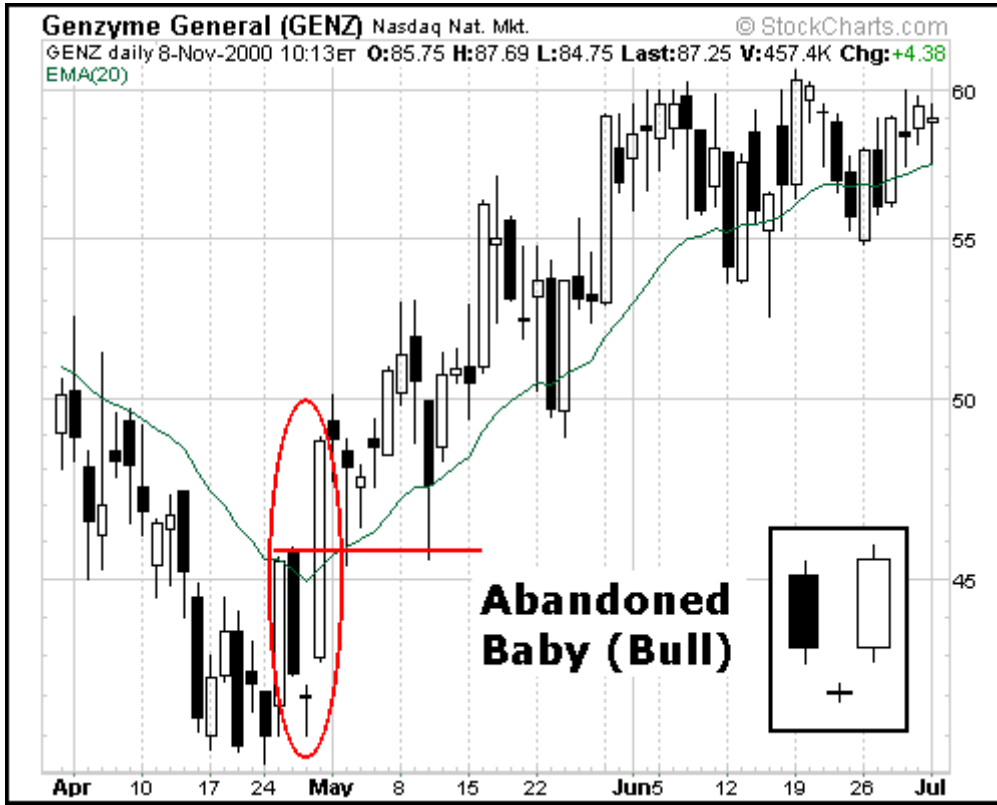
التفسير أن الشمعة السوداء الطويلة الأولى دليل سيطرة البائعين وموجة التخلص من هذا السهم ثم تأتي الدوجي لتبين أن البائعين راحوا في داهية ثم تأتي الشمعة البيضاء لتقول أطمئنوا يا شباب الخير وصل والصبح خرج علينا بنوره 😊 وأن هناك موجة من الشراء للسهم

لذلك هذه الشمعة عند نقط الدعم توحى بالطيران للسهم

انا ملاحظ ان هذه الشمعة هي ال\*\*\*\*\* اللي فاتت ولكن يزيد عليها أي انتظر كمان يوم من الارتفاع حتى يطمئن قلبي واشتري

## الشمعة المركبة السادسة

### شمعة الأجهاض abandoned baby



شمعة المرأه اللي أتخلت عن جنينها ( حمل غير شرعي ) فهي تتكون من ثلاث شمعات مثل نجمة الصباح .

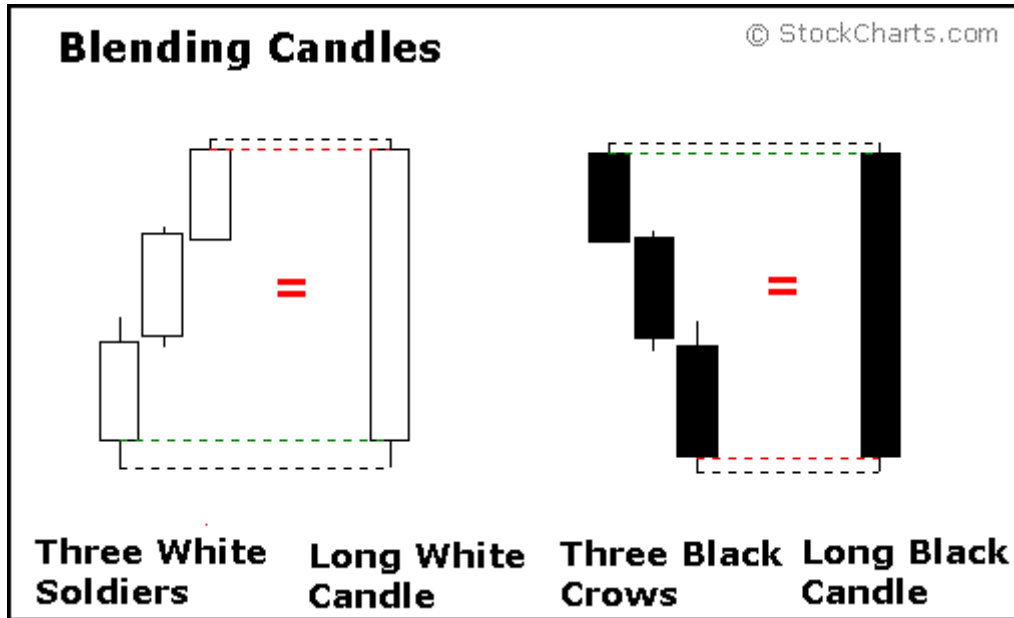
بالضبط ولكن الفرق أن الشمعة الصغيرة في الوسط بدأت بعيد جدا عن سعر إغلاق السهم ليوم أمس وهذا سبب التسمية

التفسير أن الشمعة السوداء الأولى دليل علي موجة البيع وسيطرة البانعين ثم تأتي القصيرة الدوجي وتفتح علي

هبوط شديد في اليوم التالي دليل علي استمرار سيطرة البائعين ثم تأتي الشمعة البيضاء لتفتح علي سعر أعلى من أعلى سعر للسهم في اليوم السابق وهذا دليل علي بداية موجة شراء كبيرة جدا علي السهم

لذلك هذه الشمعة اللي رمت أبنها بعيد تعتبر دليل صعود قادم في الأيام التالية.

### شمعة الغربان الثلاثة والجنود الثلاثة :



شمعة الغربان الثلاثة ( جمع غراب) كما بالرسم تتكون من ثلاث شمعات سوداء كل واحدة منهم تفتح بعد سعر إغلاق السابقة لها وتنتهي بسعر منخفض عن الافتتاح يعني ثلاث أيام سود من التداول السيئ للسهم ولذلك سموها الغربان الثلاثة (three crows)

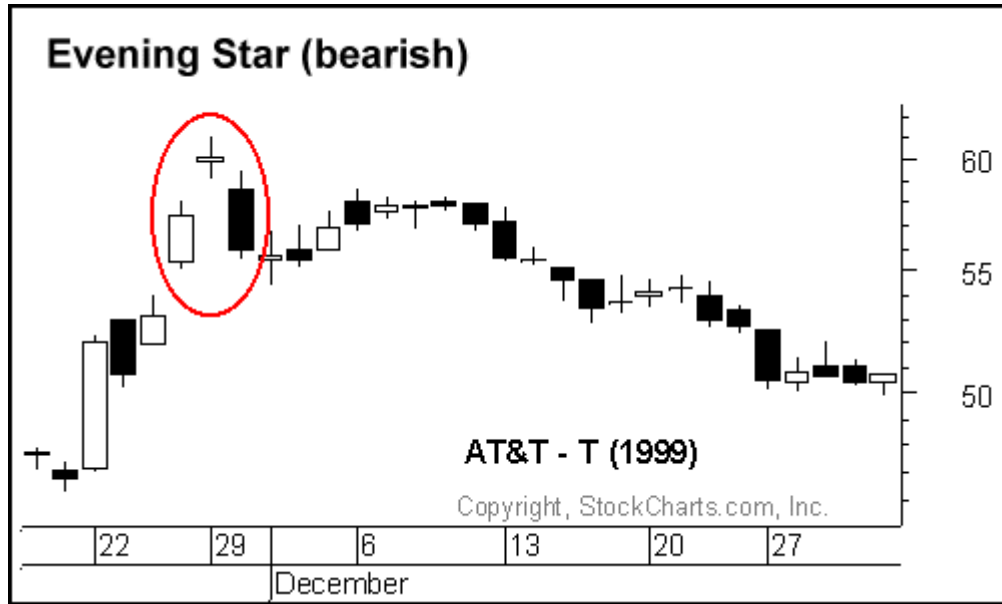
طبعا مجموع هذه الشمعات يعتبر شمعة سوداء طويلة كما في الصورة ولذلك ينطبق عليها كل الكلام اللي قلناه علي الشمعة السوداء الطويلة

يعني لو ظهر بعدهم دوجي مثلا عند نقطة دعم نتوقع صعود عكسي للسهم أو انهيار شديد لهذا السهم لو ظهر دوجي أسفل من الإغلاق ثم شمعة بيضاء كونوا مع بعض شمعة الإجهاض وهكذا .

### شمعة الجنود الثلاثة three soldiers

تتكون هذه الشمعة من ثلاث شمعات بيضاء كل واحدة منهم تفتح اعلي من إغلاق السابقة لها ولذلك يكونوا مع بعض كما بالصورة شمعة بيضاء طويلة ينطبق عليها كل مايقال عن الشمعة الطويلة البيضاء.

### شمعة نجم الليل evening star



شمعة نجم الليل الحزين لفيروز تتكون من ثلاث شمعات كما في شمعة نجم الصباح

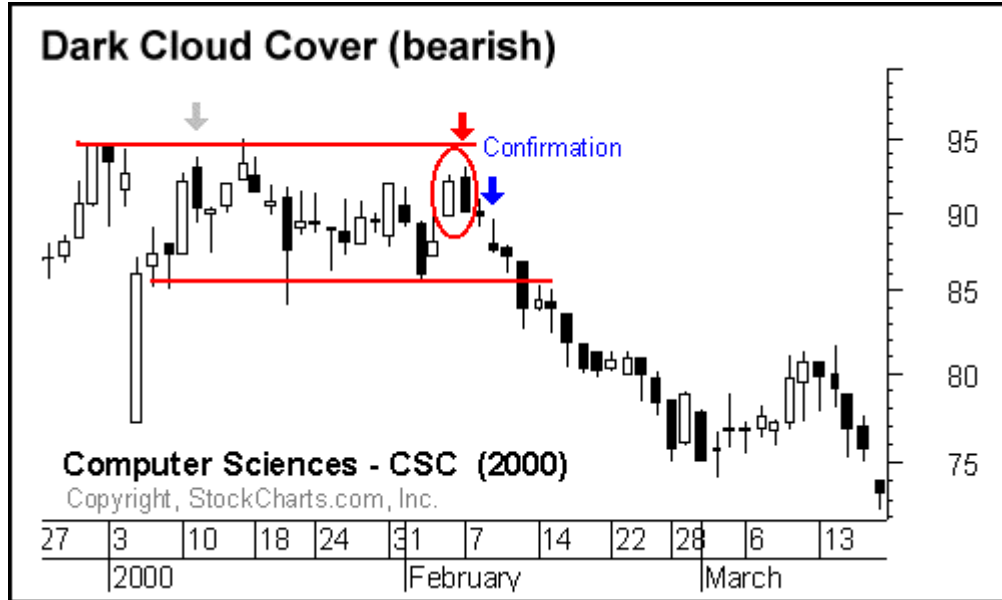
الشمعة الأولى بيضاء طويلة والثانية سوداء أو بيضاء قصيرة أو يفضل أن تكون دوجي وتفتح بعد إغلاق الأولى

ثم الشمعة الثالثة وهي سوداء طويلة وتفتح اقل من سعر إغلاق الدوجي

تفسير هذه الشمعة تكلمنا عنه كثير وهو شمعة بيضاء طويلة تدل علي تداول جيد للسهم ثم دوجي يدل علي حيرة

المتعاملين مع السهم ولكن ظهور الشمعة السوداء بعد ذلك دليل سيطرة الهم والقرنف علي التعامل وأحسن حاجة تغلق الجهاز وتروح تتفرج علي جورج قورداحة يمكن تكسب 😊 وذلك لأن رأيي لو تكونت هذه الشمعة بهذه الشمعات الثلاثة فلم يعد هناك شيء ننتظر حدوثه بعد ذلك طبعا هذه الشمعة تدل علي قرب حدوث هبوط للسهم او السوق كما قال اخونا الخواجة في الكتاب.

### شمعة السحابة القاتمة dark cloud cover



هذه الشمعة تعتبر من شموع ال bearish وتتكون من شمعة بيضاء طويلة تدل علي تداول عال للسهم في هذا اليوم ثم تأتي بعدها شمعة سوداء طويلة شرط أن تفتح أعلي من سعر إغلاق أمس ثم تنهار حتى تغلق بعد منتصف الشمعة البيضاء

يعني شروطها أن تكون الشمعة السوداء طويلة حتى تدل علي تصميم البائعين علي البيع وان تغلق بعد منتصف الشمعة البيضاء مش فاهم فيه ولكن الخواجة قال ذلك

هذه الشمعة تدل علي قرب حدوث هبوط ولكنها تحتاج إلى شمعة أخرى بعده حتى تؤكد ذلك أو أي مؤشر آخر مثل حدوثها عند نقطة مقاومة للسهم.

### ملخص عام للشموع

تقريبا شرحنا معظم الشموع المهمة سواء النماذج الفردية التي تتكون من شمعة واحدة أو النماذج المركبة التي تتكون من أكثر من شمعة

وكما قلنا أن معظم هذه الشموع تحتاج إلى مؤشرات أخرى معها حتى تؤكد حدوث bullish أو bearish للسهم أو السوق وإذا حدثت لحالها فهي مجرد نقاط دعم أو مقاومة للسهم شرط أن يحدث ذلك قريب من نقاط معروفة لهذا السهم وإلا تعتبر مجرد تداول عادي

### شمعات نقاط الدعم

\*الشمعة البلاعة او الخليجية bullish engulfing\*

\*ال\*\*\*\*\* الصاعد bullish harami\*

\* doji ( normal . long legged .. dragon fly ) a

\*المطرقة hammer\*



\* **inverted hammer**

\* **long white candle**

\* **white marubozu**

\* **morning star**

\* **bullish abandoned baby**

\* **piercing pattern**

\* **the three white soldiers**

**bullish** شمعات الصعود العكسي

\* **bullish engulfing**

\* **bullish harami**

\* **inverted hammer**

\* **morning star**

\* **bullish abandoned baby**

\* **hammer**

\* **piercing pattern**

شمعات نقاط المقاومة

ظهور هذه الشمعات تدل علي احتمال كبير لوجود السهم عند نقطة مقاومة وهي

**Bearish Engulfing**

**bearish Harami**

**Dark Cloud Cover**

**Doji (Normal, Long Legged, Gravestone)**

**Evening Star**

**Hanging Man**

**Long Black Candlestick**

**Shooting Star**

**black Marubozu**

**Three Black Crows**

**Bearish Abandoned Baby**

**شمعات الهبوط العكسي bearish**

**Bearish Abandoned Baby**

**Bearish Engulfing**

**Bearish Harami**

**Dark Cloud Cover**

**Evening Star**

## Shooting Star

كان هذا تقريبا آخر شرح في الشموع اليابانية وطبعا هذه الدروس تحتل الترجمة الخطأ وتحتمل الفهم والتطبيق الخاطئ مني وعلى الأخوة أن يتحروا الصواب في ذلك ويحاولوا تطبيق هذه الشموع علي مجموعة من الأسهم من خلال المضاربة الوهمية ومعرفة أحسن الطرق للاستفادة منها.

منقول من شرح الأخ المصري في منتديات أعمال الخليج